

Empleo y paro en la Comunidad de Madrid Balance 2013

(3er trimestre 2012-3er trimestre 2013)

Secretaría Políticas de Empleo
Enero 2014



comisiones obreras de Madrid

1. La Comunidad de Madrid lidera los peores resultados del estado

Las políticas de ajustes, recortes y privatizaciones de los servicios públicos que está llevando a cabo el Gobierno del PP en la Comunidad de Madrid, junto a la falta de una política económica que permita el desarrollo productivo e incremento del consumo, han profundizado en el último año las condiciones del empleo e incrementado las desigualdades y la pobreza.

Madrid ha sido la comunidad que **lidera los peores resultados de todo el estado** tanto en descenso de la población activa, del empleo destruido (especialmente el indefinido) o aumento del desempleo. **Acumula el 33,6% de la bajada de la población activa del país, el 30% del empleo perdido, el 35% del empleo público destruido y el 20% del aumento del paro.**

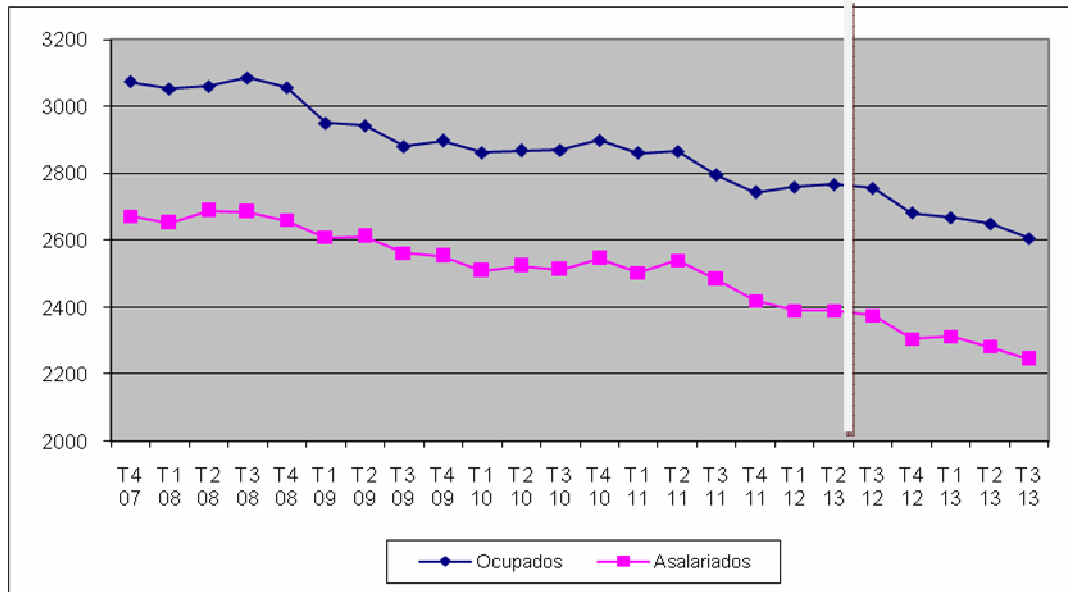
Analizando los datos de la EPA del último año (tercer trimestre 2012- tercer trimestre 2013), los resultados del año son los siguientes

2. La política económica de la Comunidad de Madrid sigue destruyendo empleo

Todos los indicadores que relacionados con el mercado de trabajo muestran claramente la importante destrucción de empleo que se ha producido en nuestra región en el último año. Según la EPA, **la población activa ha descendido en 124.800 personas, se han perdido 150.200 empleos netos y 130.600 asalariados** – una parte importante del sector público-, lo que ha supuesto que **el número de personas que ocupadas y asalariadas sea un 5,5% menor** que hace un año.

Por lo que se refiere a las afiliaciones a la Seguridad Social, en septiembre de 2013, había 74.921 personas afiliadas menos.

La población ocupada madrileña ha pasado de 2.756.200 personas a las 2.606.000 actuales y la población asalariada de 2.375.700 a 2.245.100 personas.



Fuente: EPA, INE y elaboración S. Políticas Empleo CCOO Madrid

Como consecuencia de esta pérdida de empleo neto, **la tasa de ocupación** de la población madrileña mayor de 16 años **se ha reducido en 2 puntos porcentuales** en este año, bajando **en nuestra región hasta el 50,12%**.

Hombres y mujeres

Aunque la pérdida de empleo ha sido generalizada en este periodo, la mayor incidencia se ha producido en las **mujeres** donde la destrucción de empleo ha sido mayor y demuestra que las políticas del PP siguen atacando y discriminando el empleo de la población femenina. La EPA del tercer trimestre de 2013 establece como población **ocupada** a 1.277.00 mujeres, **89.800 menos** y una población **asalariada** de de 1.096.600, **85.600 menos** que hace un año, descenso que representa una pérdida del 6,8% y 7,2% respectivamente.

El 65,5 de la población ocupada y el 60% de la asalariada perdida en este año en la Comunidad de Madrid, era empleo de mujer

	Población Ocupada (miles)			Población Asalariada		
	Total	Hombres	Mujeres	Total	Hombres	Mujeres
3t 12	2.756,2	1.439,1	1.317,1	2.375,7	1.193,4	1.182,2
3t 13	2.606,0	1.378,8	1.227,3	2.245,1	1.148,5	1.096,6
Emp. perdido	-150,2	-60,3	-89,8	-130,6	-44,9	-85,6
Variación % 12-13	-5,5%	-4,2%	-6,8%	-5,5%	-3,8%	-7,2%

Fuente: EPA, INE y elaboración S. Políticas Empleo CCOO Madrid

Por lo que se refiere los **hombres**, la ocupación **se ha reducido en 60.300 empleos netos**, lo que significa un descenso del 4,2% y **44.900 empleos asalariados**, que representan una reducción porcentual del 3,8%, quedando una ocupación masculina de 1.378.800 personas y 1.148.500 asalariados.

	Total	Hombres	Mujeres
Tasa de actividad	62,7	69,3	56,7
Tasa de ocupación	50,1	56,1	44,95

Con estos datos, **aumentan la brecha en razón de género** de los principales indicadores de empleo, la tasa de actividad es 12,6 puntos porcentuales menor en las mujeres que en los hombres y la tasa de empleo es 11,2 puntos porcentuales menor.

A ello hay que añadir que las mujeres tienen contrataciones más precarias, mayor temporalidad, salarios más bajos, mayor tasa de paro y la jornada a tiempo parcial está más extendida que en los hombres, especialmente en el sector servicios.

Autóctonos y extranjeros

Al analizar la evolución del empleo según nacionalidad, **los peores efectos han sido en la población extranjera**. En este periodo la población ocupada extranjera **ha descendido en 62.500 empleos netos** (se ha destruido el 12,9% del empleo).

Por lo que se refiere a las personas autóctonas, la destrucción de empleo ha afectado a 87.600, que representa una pérdida de empleo del 3,8%.

Población OCUPADA (miles)				
	3t 2011	3t 2013	Variación	% variación
Autóctonos	2.270,3	2.182,7	-87,6	-3,8%
Extranjeros	485,6	423,3	-62,5	-12,9%
Total	2.756,2	2.606,0	-150,2	-5,5%

Fuente: EPA, INE y elaboración S. Políticas Empleo CCOO Madrid

3. La destrucción de empleo se ha generalizado en todos los tramos de edad

En el último año se han destruido 14.100 empleos netos de **menores de 25 años** (11,7%), pasando de una población ocupada de 120.500 personas a 106.400 y la **tasa de empleo ha caído hasta el 19,6%**, otros dos puntos en un año y veintitrés desde el comienzo de la crisis, es decir, en la actualidad sólo dos de cada diez tienen trabajo.

A pesar de esta grave situación, en la Comunidad de Madrid, se han eliminado las políticas de empleo dirigidas a los jóvenes: Escuelas Taller, Casas de Oficio, Talleres de Empleo, cursos de formación, medidas y programas dirigidas al fomento del empleo que permitía frenar esa pérdida de empleo y prepararles para su inserción laboral sin que se haya sustituido por otras medidas. También se eliminó el Consejo de la Juventud como órgano de participación y propuesta.

Población OCUPADA (miles) COMUNIDAD DE MADRID				
	3t 12	3t 13	Variación absoluta	Variación %
16 a 19	5,7	6,8	+1,1	19,3
20 a 24	114,8	99,8	-15,0	-13,1
25 a 34	678,5	629,0	-49,5	-7,3
35 a 44	872,8	824,0	-48,8	-5,6
45 a 54	669,5	666,5	-3,0	-0,5
Más 55	414,9	380,0	-34,9	-8,4
Total	2.756,2	2.606,0	-150,2	-5,5

Fuente: EPA, INE y elaboración S. Políticas Empleo CCOO Madrid

Que **ocho de cada diez personas jóvenes** menores de veinticinco años **estén excluidas del mercado de trabajo** supone que estamos desperdiciando y marginando a una generación, dejándolos sin expectativas de vida y futuro, obligándolos a la emigración, sin olvidar las repercusiones que tendrá en su futuro profesional y protección social a largo plazo.

La mayor pérdida de empleo ha sido en las edades comprendidas entre 25 y 34 años, 49.500 personas ocupadas menos (-7,3%), en el tramo de 35 a 44 años se han

perdido 48.800 empleos netos (-5,6%) y 34.900 en los mayores de 55 años, que representa una disminución del 8,4%.

Ello demuestra la gravedad de los efectos de la crisis y las reformas laborales que están destruyendo y eliminando los empleos de los trabajadores y trabajadoras más estables y de mayor edad que son los que tendrán mayores dificultades para encontrar en el futuro un puesto de trabajo.

4. Los servicios y la industria concentran el empleo perdido en el último año

Las políticas privatizadoras de los servicios públicos, recortes en los servicios sociales, bajada en el poder adquisitivo de los salarios y la falta de estrategia para el fomento de la economía real, así como renunciar a una apuesta por la investigación, desarrollo e innovación en el sistema productivo, ha influido de forma determinante en la pérdida de empleo y contracción de la economía madrileña.

Los servicios que hasta 2010 fue el sector que mantenía y creaba empleo en la Comunidad de Madrid, a partir de 2011 se ha visto claramente afectado por la destrucción de empleo, tanto en términos absolutos como relativos, solo en este último año se **han destruido 110.000** empleos netos, 4,7% de la ocupación del sector (más de 50% han sido en el sector público) y **el 73% de todo el empleo perdido en el año**, pasando de 2.336.700 a 2.226.700 personas.

Entre las actividades que más empleo pierden están: Transporte terrestre: 9.200; Telecomunicaciones: 13.500; Servicios técnicos de arquitectura e ingeniería: 13.700; Actividades profesionales y científicas: 9.200; Servicios a edificios y actividades de jardinería: 14.500; Administración pública, defensa y S. Social: 28.700; Actividades sanitarias: 20.300.

Por lo que se refiere a **la industria**, se han **destruido 30.000** empleos netos en este año, lo que significa una pérdida de empleo del 11,3%, hasta llegar a una ocupación de 234.500 personas.

Las actividades que más han perdido son: Fabricación de productos metálicos: 12.000; Fabricación de productos farmacéuticos: 7.600; Coquería y refino petróleo: 4.800; Confección y prendas de vestir: 2.500; Fabricación de muebles: 2.400

Estos dos sectores, **servicios e industria, concentran el 93% del empleo perdido en la Comunidad de Madrid en este año.**

Por lo que se refiere a la **construcción** durante este año la pérdida de empleo ha sido menor, aunque se ha destruido otros 8.800 empleos netos lo que significa una caída en la población activa del 6,2%.

Población OCUPADA por sectores (MILES) Comunidad de Madrid				
	3t 2012	3t 2013	Variación	Variación %
Agricultura	12,1	10,8	-1,3	-10,7
Industria	264,5	234,5	-30,0	-11,3
Construcción	142,9	134,1	-8,8	-6,2
Servicios	2.356,7	2.226,7	110,0	-4,7
Total	2.756,2	2.606,0	150,2	-5,5

Fuente: EPA, INE y elaboración S. Políticas Empleo CCOO Madrid

5. La reforma laboral destruye empleo estable

La reforma laboral de 2012, lejos de frenar la caída del empleo ha empeorado las condiciones de trabajo, precarizado el empleo destruido miles de puestos de trabajo. En este periodo **han desaparecido 53.900 empleos temporales**, lo que significa una reducción del 12,5%, y **76.700 asalariados indefinidos** que representa una pérdida del 3,9%, y un record histórico. Lo que equivale que el 59% del empleo perdido en el último año ha sido indefinido.

Así mismo, esta destrucción de empleo indefinido **ha sido la mayor de todas las comunidades autónomas**, representa el 19% del total.

Población ASALARIADA 2011-2013 (MILES)			
	Total	Indefinidos	Temporales
3t 12	2.375,7	1.943,9	431,7
3t 13	2.245,1	1.867,2	377,8
Variación 2011-2013	-130,6 -5,5%	-76,7 -3,9%	-53,9 12,5%

Fuente: EPA, INE y elaboración S. Políticas Empleo CCOO Madrid

Aunque los primeros efectos de la crisis fue la desaparición de empleo temporal por ser contrataciones que tenían un menor coste salarial por despido, con la profundización de la crisis y las reformas laborales que han abaratado el despido y

precarizado las condiciones laborales, la destrucción de empleo ha llegado a los indefinidos a través de los ERE y despidos objetivos, con un peso fundamental en el sector público.

En este último año se **han destruido 46.400 empleos indefinidos en el sector público** (un 11,8%) que representan **el 60,5% del total del empleo fijo perdido**

6. Los ajustes y los recortes han destruido grandes efectivos de empleo público

A partir de 2011 en la Comunidad de Madrid, comenzando una pérdida de empleo continuada en el sector público. Los recortes presupuestarios y las políticas privatizadoras que el gobierno regional estableció antes que en el resto de comunidades autónomas convirtiéndose en adalid enemigo de lo público, han conseguido que en menos de dos años se hayan destruido 107.800 empleos públicos de los que **56.100 han sido en el último año** (46.400 empleos fijos y 9.700 temporales) que representan en solo un año una pérdida del **12% de la población asalariada del sector público madrileño**.

Población ASALARIADA Comunidad de Madrid (MILES)						
	SECTOR PRIVADO			SECTOR PUBLICO		
	Total	Indefinidos	Temporales	Total	Indefinidos	Temporales
3t 12	1.907,9	1.550,0	357,9	467,7	393,9	73,8
3t 13	1.835,5	1.519,7	313,7	411,6	347,5	64,1
Variación 11-13	-74,4 -3,9%	-30,3 -1,9%	-44,2 -12,3	-56,1 -12%	-46,4 -11,8%	-9,7 -13,1

Fuente: EPA, INE y elaboración S. Políticas Empleo CCOO Madrid

El resultado de estas políticas es que Madrid ha sido la comunidad donde se **ha perdido el mayor número de empleos públicos de todo el estado** (el 35% del total).

La destrucción de empleo ha sido de tal magnitud que los puestos de trabajo **perdidos en el sector público representa el 43% de todo el empleo perdido en el año** y por lo que se refiere a empleo indefinido, el número de puestos de trabajo destruidos ha sido mucho mayor que en el sector privado: 46.400 sector público, 30.300 sector privado.

Es decir, **el 60,5% del empleo indefinido destruido ha sido en el sector público**

Las actividades que más empleo han perdido según la EPA han sido Administración pública, defensa, y seguridad social con 28.700 personas ocupadas.

Por lo que se refiere al sector privado sigue la destrucción de empleo que ya venía produciéndose desde principios de la crisis y que la reforma laboral de 2012 profundiza, los empleos netos perdidos este año han sido 74.400 (3,9%), porcentaje mucho menor que en el sector público, de ellos, 30.300 han sido asalariados con contratos fijos y 44.200 temporales.

7. El paro en la Comunidad de Madrid ha seguido creciendo

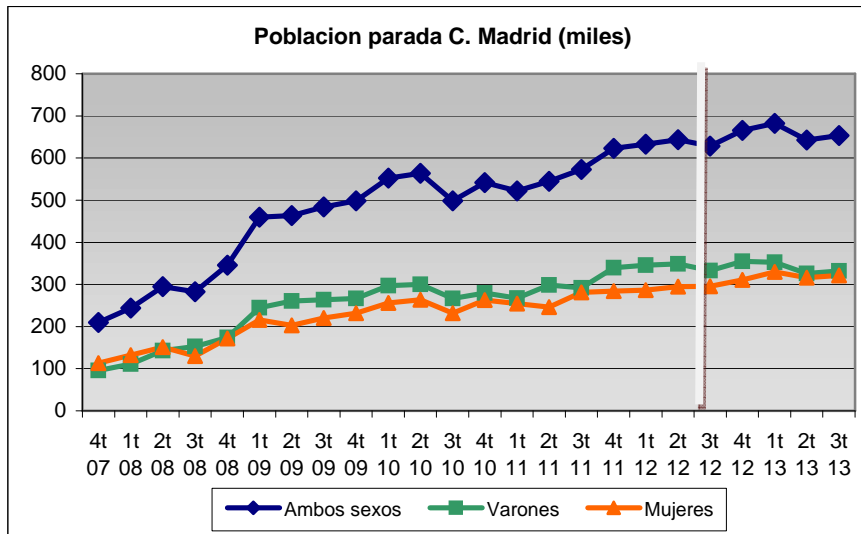
Las políticas privatizadoras de los servicios públicos y recortes presupuestarios en la Comunidad de Madrid, así como la falta de medidas en las políticas de empleo, desarrollo económico y planes industriales, unido a la reforma laboral, han profundizado todavía más si cabe, los efectos de la crisis en la destrucción de empleo y un aumento de las personas sin trabajo. Madrid vuelve a ser, también en el desempleo, la comunidad donde **el aumento del paro ha sido mayor, el 20,1% de todo el estado**.

En el último año el paro **se ha incrementado en 25.400 personas** (un 4,1%), con un comportamiento desigual entre géneros. Mientras que en los **hombres desciende en 700** desempleados, el paro ha **aumentado en 26.000 en las mujeres**. Con ello se ha llegado a las 653.600 personas desempleadas de las que 332.100 son hombres y 321.400 mujeres.

El paro vuelve a ser otro indicador que muestra la desigualdad de las mujeres en el acceso al empleo

Población PARADA (miles)			
	3t 11	3t 13	Diferencia 11-13
Hombres	332,8	332,1	-0,7
Mujeres	295,4	321,4	+26,0
Total	628,2	663,6	+25,4

Fuente: EPA, INE y elaboración S. Políticas Empleo CCOO Madrid



Fuente: EPA, INE y elaboración S. Políticas Empleo CCOO Madrid

Este aumento del desempleo ha llevado **la tasa de paro en nuestra región hasta el 20,1%**, aumentando en 1,5 puntos porcentuales en un año. En las **mujeres es del 20,8%** y del **19,4% en los hombres**. En un año el incremento ha sido de 2,5 puntos y 0,6 puntos porcentuales respectivamente.

8. El desempleo ha crecido más en las personas de mayor edad

En el último año todo el crecimiento del desempleo ha sido para las personas mayores de 35 años, hay 45.300 personas más que representa un aumento del 13,4%.

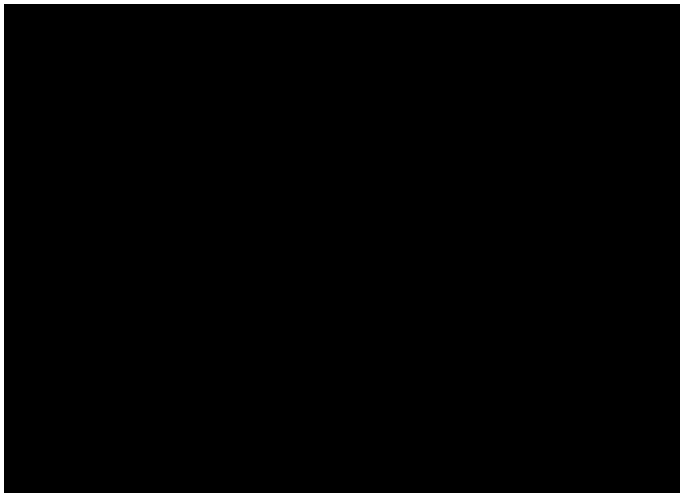
El mayor aumento ha sido entre las personas **mayores de 55 años** donde el paro **ha crecido en 20.800 personas (un 41,2%)**, al pasar de 50.500 a 71.300, que representa el 82% del incremento total del desempleo .

Que el mayor aumento del desempleo se este dando en las personas de mayor edad va a tener graves repercusiones sociales y personales ya que en la mayoría de los casos son personas con cargas familiares, con mayores dificultades para encontrar empleo y por tanto con las consecuencias sociales, personales, familiares y de exclusión social. Los efectos ya son patentes, **en el último año los hogares en los que todos o la mitad de los activos están en paro han pasado del 30,8% al 32,3%**.

PARO POR EDADES (miles)			
	3T 11	3t 13	Variación absoluta
16 a 19	35,9	27,8	-8,1
20 a 24	82,5	81,9	-0,6
25 a 34	171,3	160,2	-11,1
35 a 44	154,5	172,0	17,5
45 a 54	133,5	140,5	7,0
Más 55	50,5	71,3	20,8
Total	628,2	663,6	25,4

Fuente: EPA, INE y elaboración S. Políticas Empleo CCOO Madrid

Por lo que se refiere a las personas **jóvenes menores de 25 años** a pesar del descenso del número de personas desempleadas, mantienen las mayores tasas de paro, **la tasa de paro es del 50,7%, superando en más de treinta puntos la media de la región.**

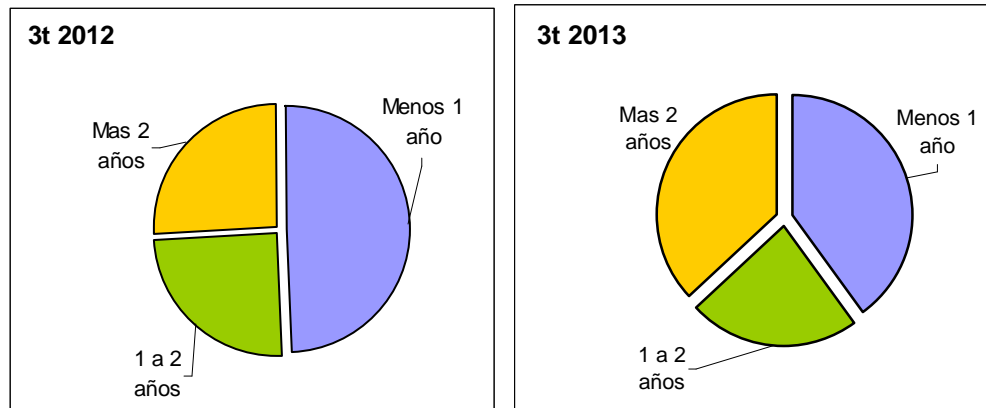


Fuente: EPA, INE y elaboración S. Políticas Empleo CCOO Madrid

9. Aumenta el desempleo de larga duración

La crisis económica sigue dejando a más personas en paro y cada vez por más tiempo. En la Comunidad de Madrid **el paro de larga duración (más de un año) ya afecta al 60% de la población parada madrileña** (392.100 personas). Es decir, seis de cada diez personas en desempleo son paradas de larga duración, cuando hace un año 51%.

El paro de larga duración seguirá aumentando ante las malas expectativas de creación de empleo estable especialmente para las personas de más edad y las que permanecen más tiempo en desempleo con menor cualificación.



Fuente: EPA, INE y elaboración S. Políticas Empleo CCOO Madrid

En este periodo todo el aumento del paro de larga duración se ha concentrado en las personas que llevan en desempleo **más de dos años** al pasar de 164.400 personas a 241.700 (creciendo un 47% y 77.300 más). Este paro de muy larga duración alcanza ya al 37% de todas las personas paradas madrileñas, lo que significa que **cuatro de cada diez lleva más de dos años sin trabajo**.

10. Exclusión social, aumenta el paro y las personas sin prestaciones por desempleo.

El paro ha crecido en la Comunidad de Madrid y cada vez más personas desempleadas se quedan sin prestaciones, es la consecuencia de la crisis que obliga a permanecer mucho tiempo en paro ante la falta de empleo y de las políticas de recortes del gobierno, que a través de los Reales Decretos de 2012 y 2013, han reducido y eliminado prestaciones por desempleo, especialmente a las personas mayores de 55 años en su política de criminalizar a las personas desempleadas manteniendo que no buscan empleo mientras duren el tiempo de sus prestaciones.

En septiembre de 2013, con los datos de beneficiarios de prestaciones por desempleo del Servicio Público de Empleo Estatal, en la Comunidad de Madrid **348.345 personas paradas ya no cobraban ningún tipo de prestación por desempleo** (contributiva, subsidio o renta activa de inserción), **18.272 personas más que en hace un año**, lo

que significa que con los datos de paro de la EPA el **52,5% de las personas desempleadas no tienen ningún tipo de prestación por desempleo.**

La ausencia de estos ingresos es un factor más que está contribuyendo al incremento de la exclusión social y la pobreza para un número importante de madrileños y madrileñas en nuestra región, al ser para muchos la única fuente de ingresos.

	Personas beneficiarias de prestaciones por desempleo				Personas en paro	Parados sin prestaciones
	Total	Contribut.	Subsidio	RAI		
Sep. 2012	298.127	186.329	97.183	14.615	625.200	330.073
Sep. 2013	305.255	187.634	99.012	18.609	653.600	348.345

Fuente: INE, SEPE y elaboración S. Políticas Empleo CCOO Madrid

El Gobierno regional, en lugar de poner en marcha programas y medidas que fomenten el empleo y preparen a las personas desempleadas para cualificarlas y prestaciones económicas para las necesidades básicas, utiliza a quienes todavía tienen prestaciones para obligarles a realizar trabajos de “colaboración social” en las corporaciones locales, financiando con sus prestaciones parte de su salario o a subvencionar a los empresarios contrataciones precarias y sin control con fondos públicos que debería ir a programas de empleo y formación.

Las más de 653.000 personas sin empleo en nuestra región exigen una respuesta del Gobierno regional, presupuestos claros, programas de empleo y prestaciones sociales suficientes que les garanticen un empleo y una vida digna.